



玄関の段差が大きく
昇り降り時にふらつく

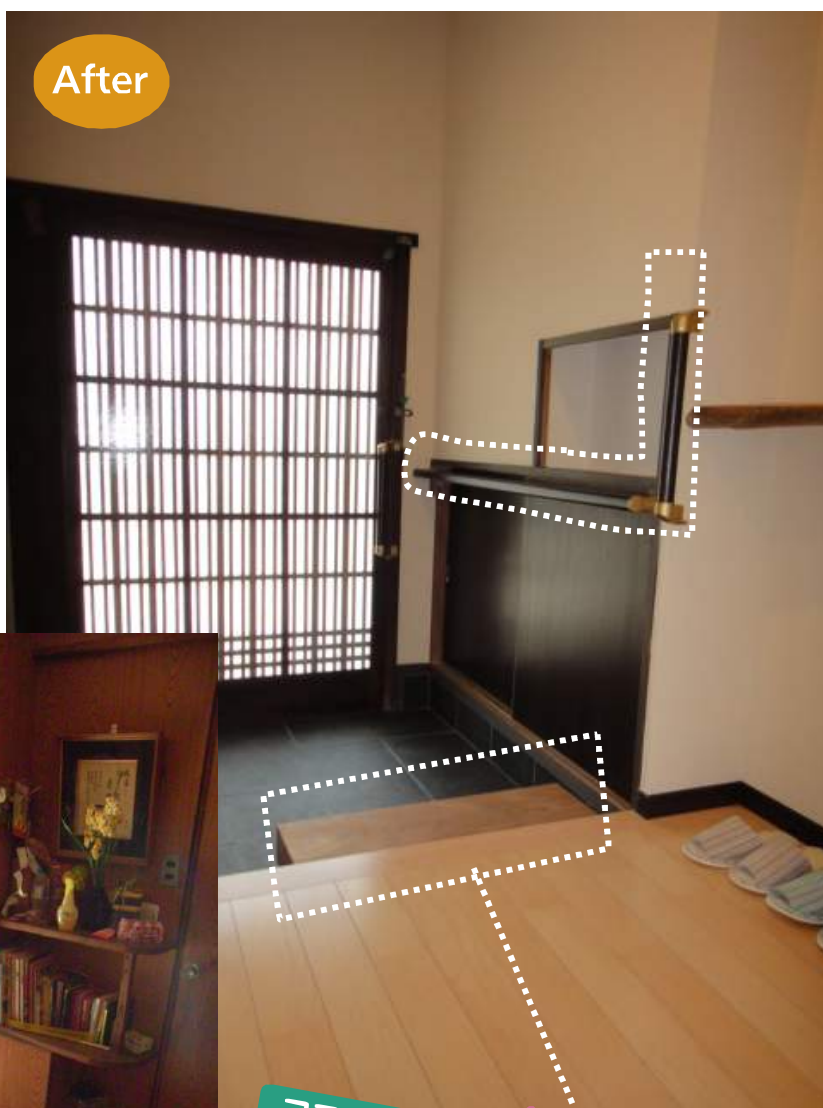


これで
解決!

玄関に手すりと踏み台を設置、
腰やひざの負担を軽減。



After



Before



ココがPOINT!

踏み台で段の高さを均等に
同じリズムで上がれ、負担を軽減を
します





玄関の昇り降り時にふらついてしまう

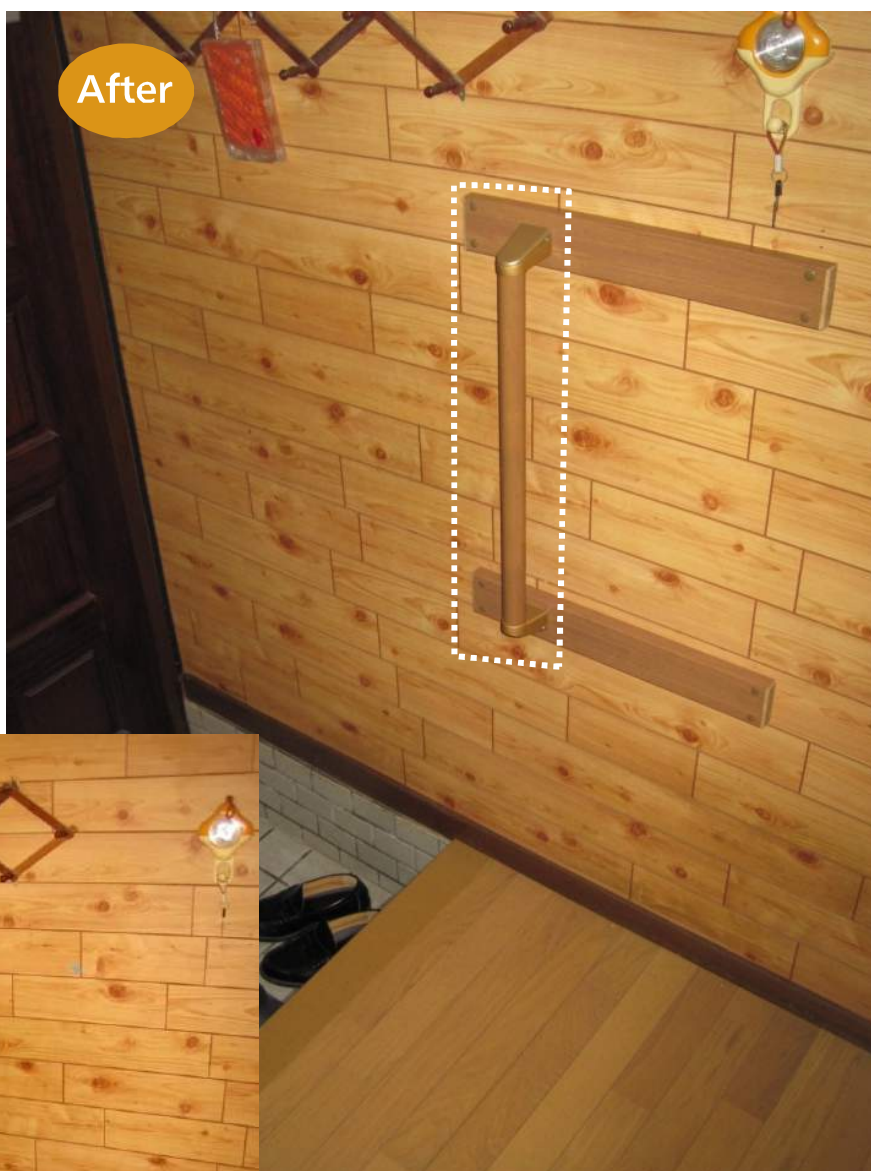


これで
解決!

玄関に縦手すりを設置、
ふらつきを支え、腰やひざの負担軽減。



After



Before





玄関の昇り降り時にふらついてしまう



これで
解決!

玄関にL字型手すりを設置、
昇り降り時の姿勢が安定します。



After



Before



ココがPOINT!

L字型手すり

【横手すり】移動時のふらつき支えるため
【縦手すり】昇り降り動作を支えるため





上がり框のスペースがせまく
段差も大きく不安定



これで
解決!

下駄箱を移設し、手すり付きの
2段用ステップ台を設置し段差を解消。



ココがPOINT!

限られたスペースの中で、ステップ台を活用し昇り降りしやすくすることができ、開口部も確保できました。





座位姿勢を保つのがつらい。



これで
解決!

座った姿勢を支えるために
横手すりを設置!



Before



After

座り時に

ココがPOINT!

横手すりをつけることで
座った姿勢が安定します。





お悩み



服の着脱時や水を流すとき
からだがふらつく。



これで
解決!

トイレの立ち座りをしやすくするため、L字型
手すりを設置!



After



Before



L字型手すり

【横手すり】座った姿勢を支えるため

【縦手すり】立ち上がり動作を支えるため





服の着脱時や水を流すとき
からだがふらつく。



これで
解決!

介助時や出入りの邪魔にならないよう
跳ね上げ式手すりを設置!



After

跳ね上げ後

Before

跳ね上げ前

ココがPOINT!

跳ね上げ式手すりなら
ほかの家族が使用する際に
場所をとりません。





お悩み

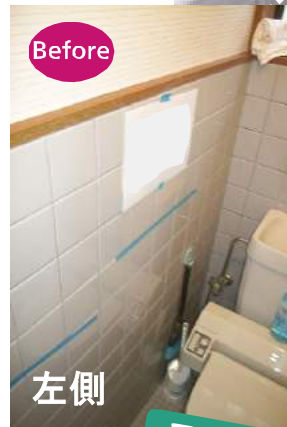


トイレの立ち座りに見守りが必要。



これで解決!

トイレでの移動をしやすいように、平行手すりの設置!



ココがPOINT! 

前傾で立ち上がりしやすいよう
並行手すりをあえて斜めに設置
しました。



お悩み



扉の開閉時に体が引っ張られて
ふらついてしまう。



これで
解決!

開き戸から引き戸へ変更、
スムーズな出入りが可能に。



ドアを閉めた場合



ドアを開けた場合



Before





トイレの出入り時に敷居の段差で、
つまずきそうになる。

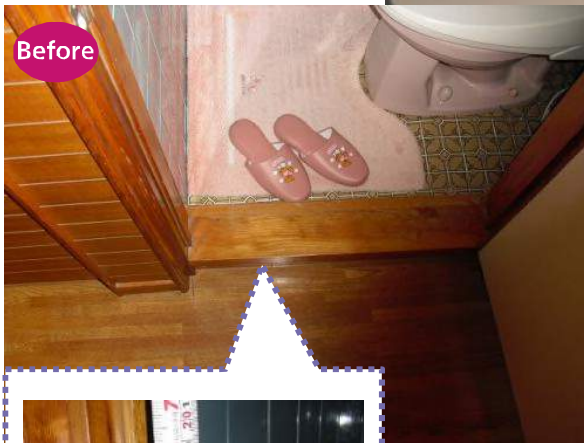


これで
解決!

敷居を撤去し、つまずく原因を解消!



After



出入り時のお困り解決には、こんな方法も!

・手すりの設置



・扉の変更
(開き戸→引き戸)





トイレのドアノブが回しにくい。



これで
解決!

軽い力で開閉できる
レバーハンドルタイプに変更。

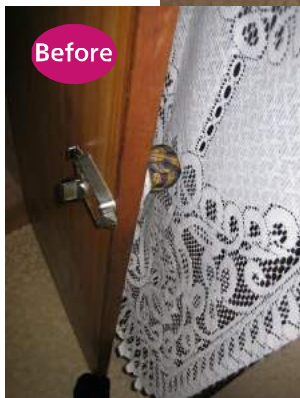
After



After



Before



ココがPOINT! 

レバーハンドルなら
手をそえるだけで開閉できます。





和式トイレでは立ち座りがつらい。



これで
解決!

和式トイレを洋式トイレに交換！
ひざや腰への負担を軽減。



After



Before





和式トイレでは立ち座りがつらい。



これで
解決!

和式トイレを洋式トイレに交換！
ひざや腰への負担を軽減、スペースを確保。



After



Before



Before



ココがPOINT!

介助スペースも広がり段差も解消され
車いすのまま入れるようになりました。





お悩み



服の着脱時などからだがふらつく。
座面が低く、しゃがみ時につらい



これで
解決!

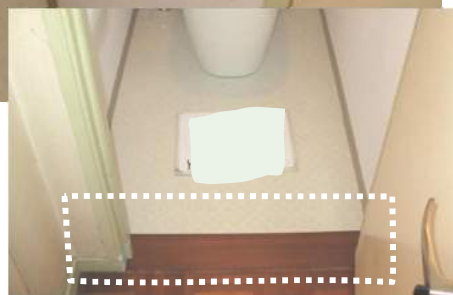
縦手すりで脱ぎ着の動作をサポート、
段差を解消しスムーズな出入りを実現。



After



Before



ココがPOINT!

縦手すりと高さのあった
座面でトイレでの立ち座り
脱ぎ着の姿勢が安定します。





服の着脱時などからだがふらつく。
座面が低く、しゃがみ時につらい



これで
解決!

縦手すりで脱ぎ着の動作をサポート、
段差を解消しスムーズな出入りを実現。

ココがPOINT!

壁面スイッチを
あえて平面に取り付け、
リウマチの手で入り切りし
やすい工夫を





夜間のトイレでは
スイッチを探すのも一苦労



これで
解決!

照明を人感センサー付照明に交換！
人が居なくなると自動で消え省エネ対策にも。



ココがPOINT! 

人感センサー付照明
自動で照明が点灯～消灯。
消し忘れの心配がありません。





トイレが寒く
ヒートショックが心配

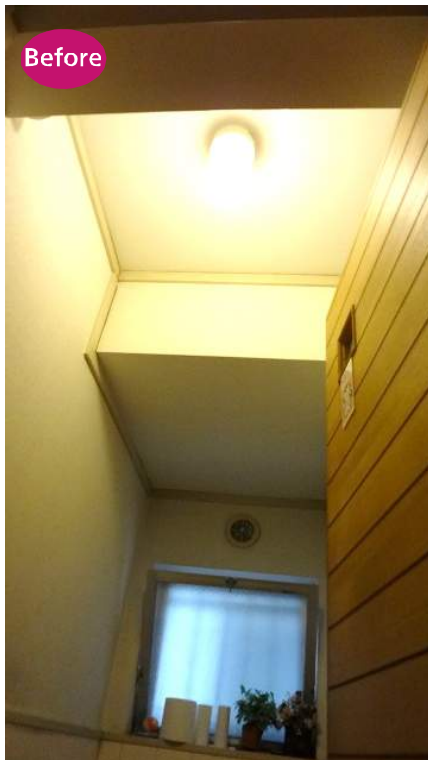


これで
解決!

照明を暖房一体型の照明に交換!

ココがPOINT!

スイッチ一つで
照明と暖房の操作が
できます。
寒暖差による身体への
負担も軽減できます。





お悩み

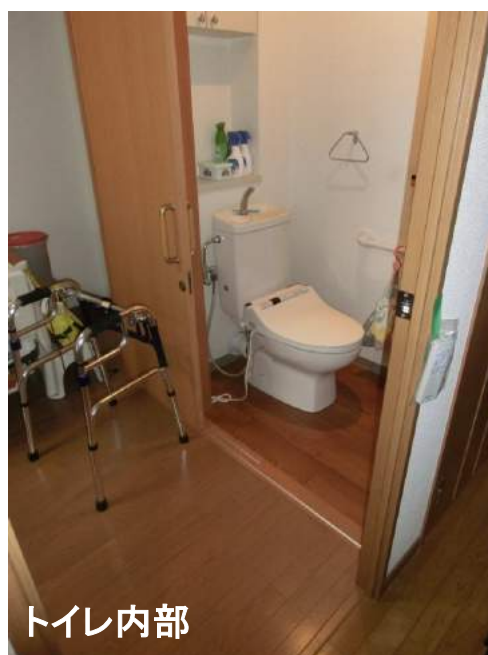


トイレまでが遠く移動が辛い。



これで
解決!

押入れをトイレに変更!
介助者の負担も軽減



トイレ内部



After





トイレ・風呂までが遠く移動が辛い



これで
解決!

居間にトイレとシャワールームを
新設!



シャワールーム



After



Before



トイレ

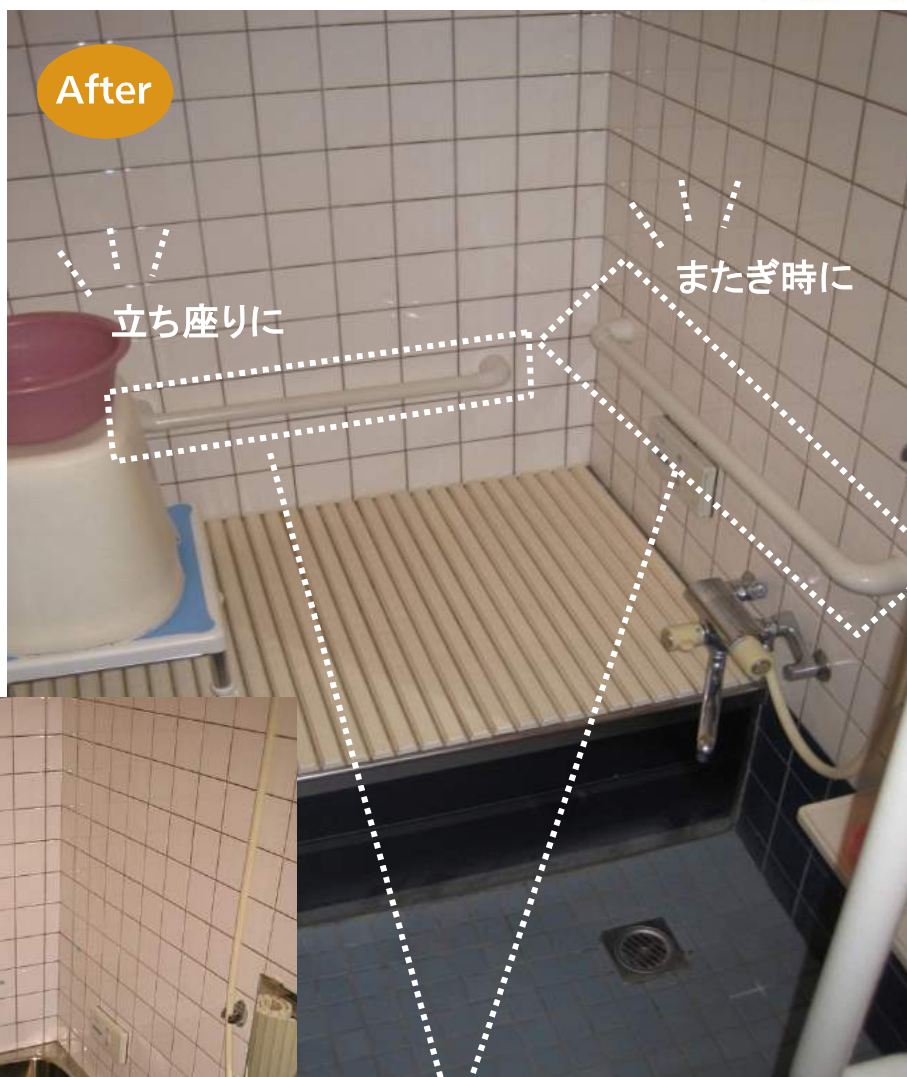




浴槽に入るとき、バランスをくずしてしまう。
浴槽内での立ち上がりが不安定。

これで
解決!

体の動きをサポートするための
手すりを設置!



After

立ち座りに

またぎ時に

Before



ココがPOINT!

手すりを
2カ所付けることで浴槽へのまたぎ、
立ち座りの姿勢が安定します。





お悩み



浴室への出入りの際、つまずきそうになる。

これで
解決!

移動時のくずしやすいバランスを
サポートするため手すりを設置!



After



Before



ココがPOINT! 

オフセット手すりは
脱衣所からも洗い場側からも握りやすく
持ち換えることなく移動できます。





お悩み



浴槽をまたぐのが大変。



これで
解決!

足を上げやすく、バランスを保つための
手すりを設置!



洗い場～浴槽を横断する
ように、長い手すりを取り付けるこ
とで、またぎ時の姿勢が
安定します。





お悩み



浴室への出入りが怖い。



これで
解決!

移動時のくずしやすいバランスを
サポートするため手すりを設置!



After



Before



ココがPOINT!

縦手すりを
付けることでドアの開閉や
出入り時に体を支えます。





お悩み



浴室の敷居で、つまずきそうになる。

これで
解決!

移動時のくずしやすいバランスを
サポートするため手すりを設置!



After



Before



ココがPOINT!



オフセット手すりは
脱衣所からも洗い場側からも
握りやすく
持ち換えることなく
移動できます。





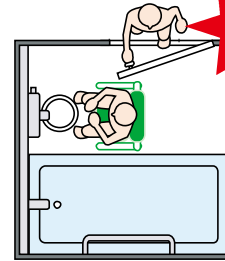
お悩み



立ち座りがつらく、洗い場に入浴用いすを入れるとスペースが狭い

これで解決!

開き戸から折れ戸へ変更
洗い場スペースの確保にも



ゴーンッ



Before



After

ココがPOINT!

折れ戸なら、開閉時にからだは前後しにくく、バランスを保ちやすくなります。



開き戸の場合



折れ戸の場合

パナソニックのカバー工法式折れ戸は、万一の場合も、外側から枠ごと取り外せます。





お悩み



車いすのまま整容がしたい



これで
解決!

車いす対応の洗面台を新設、
ご自身で整容ができるように。





お悩み



布団からの立ち座りや
廊下への出入り時にふらつく



これで
解決!

入口付近に長めの手すりを設置、
立ち座り、出入り時の動作をサポート。

After



Before





お悩み



廊下が長く途中に勾配があり
支えが無くふらついてしまう



これで
解決!

廊下に切れ目のない手すりを設置、
移動時の転倒防止に。



After

Before





お悩み

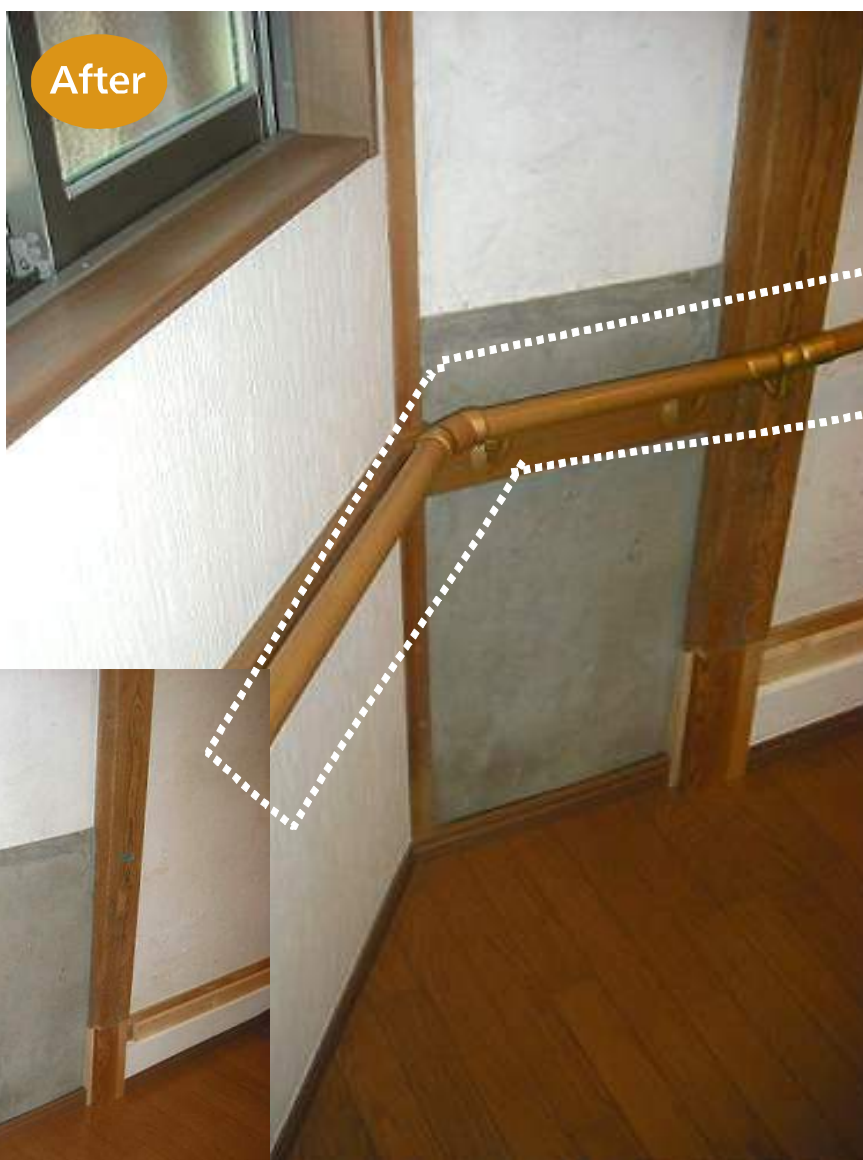


廊下が長く移動時に
支えが無くふらついてしまう



これで
解決!

廊下に切れ目のない手すりを設置、
移動時の転倒防止に。





お悩み



トイレや風呂までの移動時に
支えが無くふらついてしまう

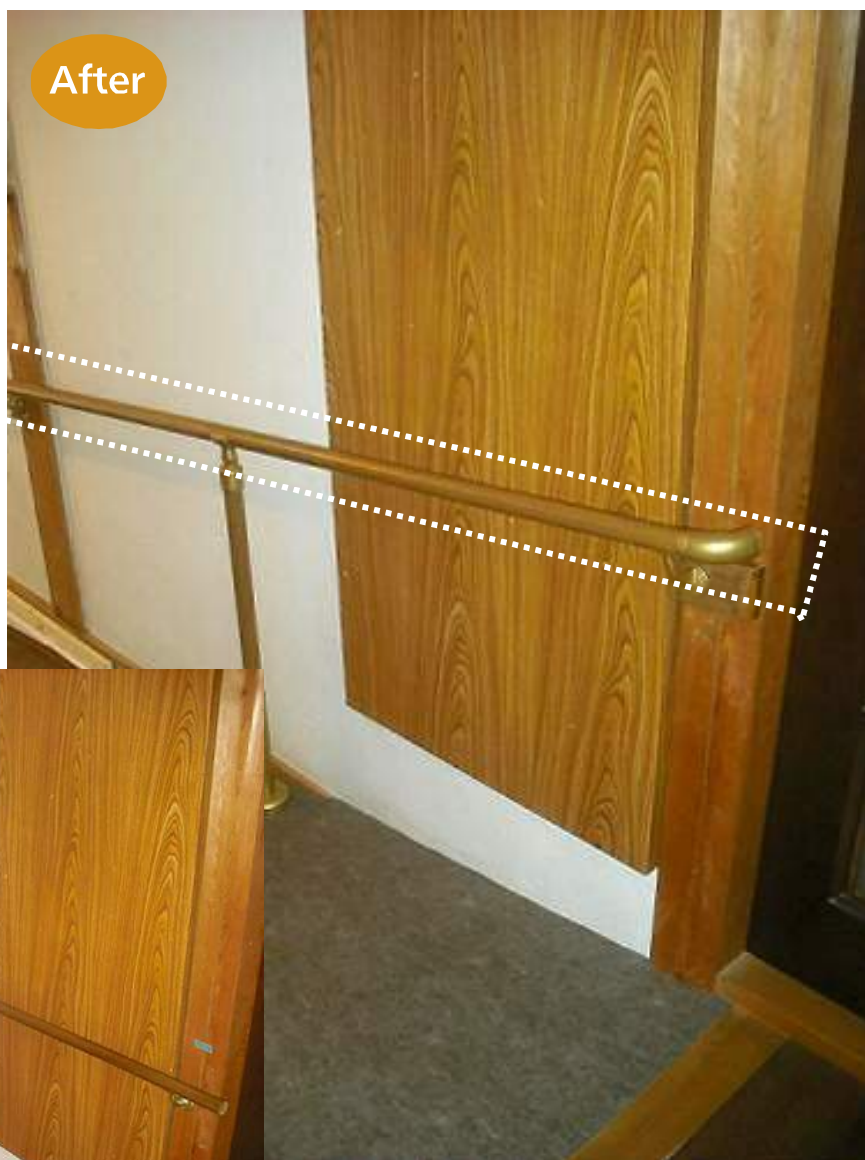


これで
解決!

廊下に切れ目のない手すりを設置、
移動時の転倒防止に。



After



Before





お悩み



洗面所までの移動時に支えが無く
転びそうになる



これで
解決!

手すりを設置し移動時の転倒防止に
+補強板で強度を確保。





お悩み



扉の開閉時に体が引っ張られて
ふらついてしまう。



これで
解決!

移動時のくずしやすいバランスを
サポートするため手すりを設置!

After



Before



縦手すりを
付けることでドアの開閉や
出入り時に体を支えます。

ココがPOINT!





お悩み



居間のドアノブが回しにくい。



これで
解決!

丸ノブよりも軽い力で開閉できる
レバーハンドルに変更。

After



Before



ココがPOINT!



レバーハンドルなら
手をそえるだけで開閉できます。



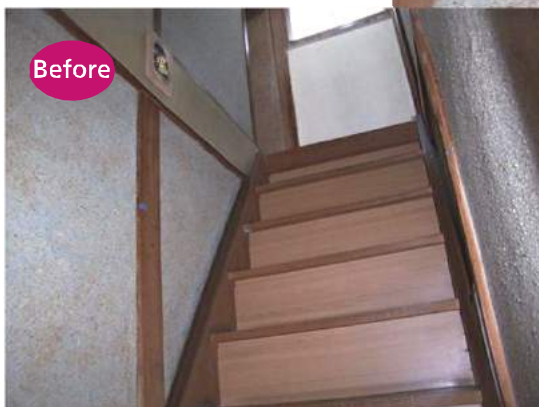
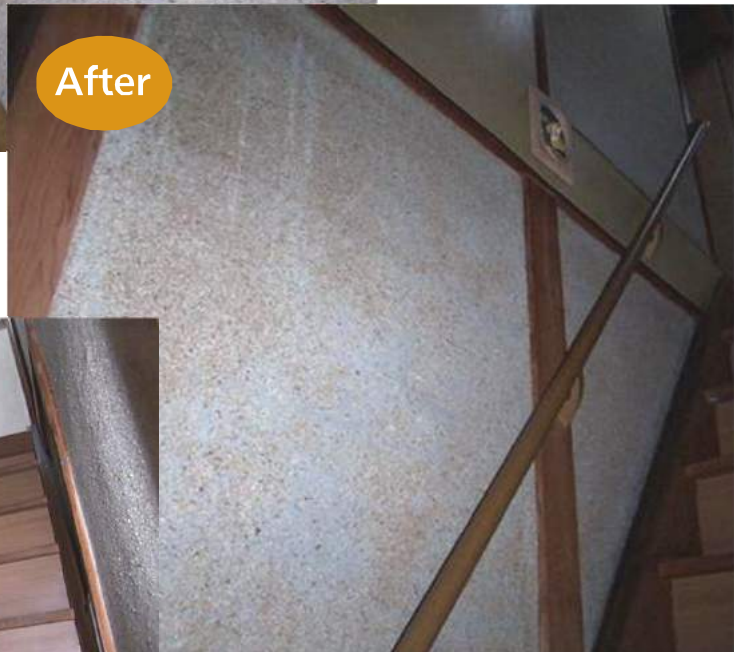


階段の上り下りが大変。



これで
解決!

安心して上り下りするために
両側に手すりを設置





階段の上り下りが怖い。

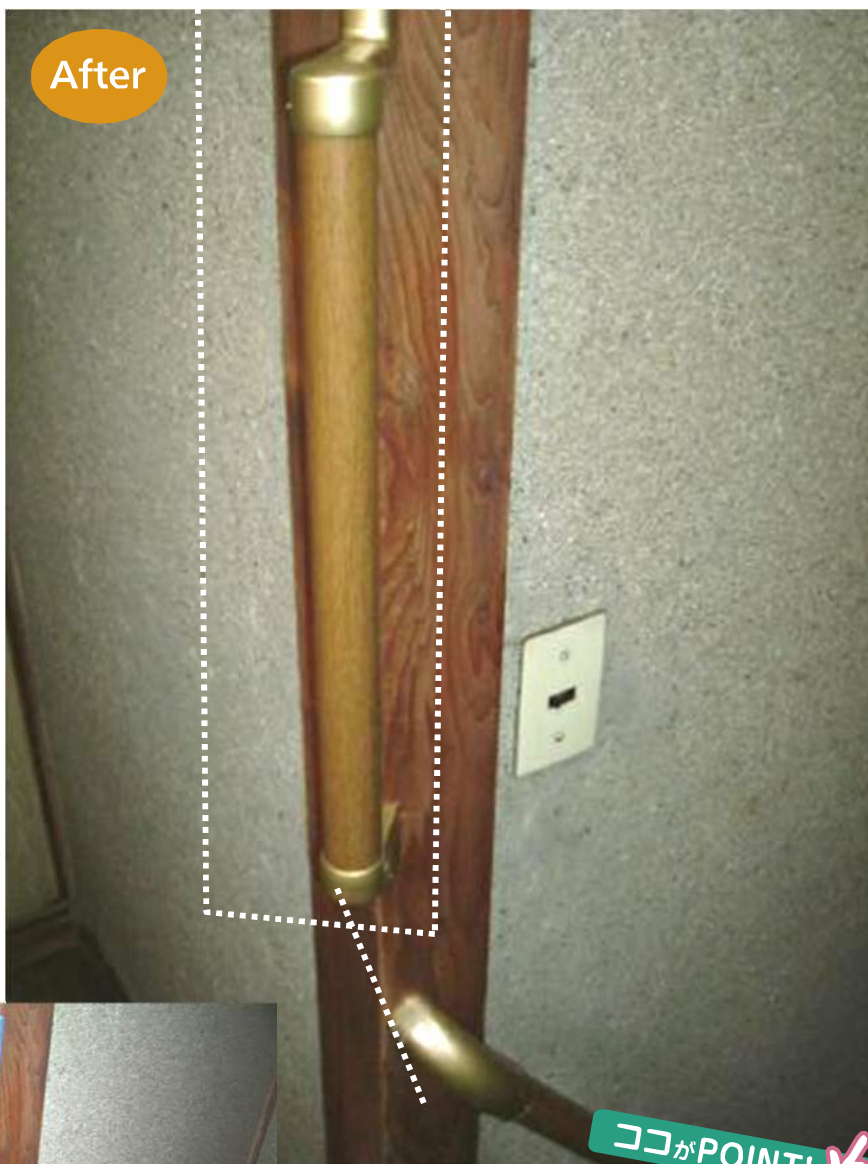


これで
解決!

階段の昇り降りの時のふらつきを
サポートします。



After



ココがPOINT!

出隅手すりを
取り付けることで上り終わり
下り始めに姿勢が安定します。

Before



リフォーム事例集

屋外手すり編
段差解消編



玄関アプローチに
凸凹があってつまずきやすい。



これで
解決!

スロープにして段差を解消し、
手すりを設置。



After



Before

内側から
見た図



Before

外側から
見た図



After

ココがPOINT!



壁のない屋外では
柱を立てて手すりを
設置できます。
手すりがあれば
腰やひざへの負担が
軽減します。



パナソニック
エイジフリー介護チェーン





お悩み



勝手口から車いすの出入りが大変。



これで
解決!

レンタルスロープと合わせて、
ウッドデッキから屋外への移動を可能に。



After



Before



ココがPOINT!



軽くて設置しやすい
レンタルスロープ



パナソニック
エイジフリー介護チェーン





お悩み



車いすで出入りがしにくい。



これで
解決!

移動用リフトを設置することで
車いすに乗ったまま昇り降りが可能に





車いすで外出がしたい



これで
解決!

車いすで外出できるように
出入り口を新設。

